

# Etica Economica e Sviluppo Sociale

Modulo Prof. Alessandro Vaglio

Anno Accademico 2011-2012

# Indicatori

Nel giudicare le società umane utilizziamo fatalmente alcuni indicatori quantitativi, tutti imperfetti sotto qualche punto di vista.

Comprenderli significa non farsi fuorviare e sfruttare al meglio le informazioni che gli indicatori veicolano

# Il prodotto interno lordo

Il prodotto interno lordo è la somma del valore di tutti i beni e servizi destinati all'uso finale prodotti e scambiati sul mercato nel corso di un dato intervallo di tempo, in un dato territorio.

# Come si calcola il PIL

Immaginate che ci sia una sola grande impresa in tutto il sistema economico nazionale (chiuso). Nell'anno 2010 questa impresa ha prodotto beni e servizi per un valore di 100 miliardi. Ha pagato salari e stipendi per 70 miliardi, generando così 30 miliardi di profitti.

PIL=100 miliardi

Reddito Nazionale= 100 miliardi di cui 70 salari e 30 profitti

PIL=Reddito Nazionale

# La spesa

In che cosa consistevano i 100 miliardi di PIL ?

- 80 miliardi beni di consumo
- 15 miliardi beni di investimento
- 5 miliardi nuove scorte

Siccome i redditi totali erano 100 miliardi e  
siccome i risparmi sono per definizione

$$\text{Risparmio} = \text{Reddito} - \text{Consumi}$$

# L'estero

$PIL + Importazioni = Beni \text{ x l'interno} + Esportazioni$

$PIL = Redditi Interni$

$Reddito nazionale lordo = PIL + Redditi dall'estero = Consumi + risparmi$

Per cui:

$Consumi + risparmi - RE + Importazioni = Consumi + Investimenti + Esportazioni$

$risparmi - Investimenti = Esportazioni - Importazioni + RE$

# Grandezze in termini reali e nominali (confronto nel tempo)

- PIL nominale del 2010: calcolato ai prezzi vigenti nel 2010
- PIL 2000 a prezzi 2010: (idealmente) le quantità del 2000 vengono valutate ai prezzi del 2010
- Confrontando il PIL 2000 a prezzi 2010 con il PIL 2010 a prezzi 2010: la variazione è dovuta solo alle quantità

# Le Parità di Potere d'Acquisto (Il confronto tra paesi)

- Confrontando il PIL di paesi diversi, a parità di quantità, possono differire:

-La valuta in cui è espresso

-I prezzi dei beni

Il metodo delle PPP consiste nel definire un “paniere comune” e chiedersi:

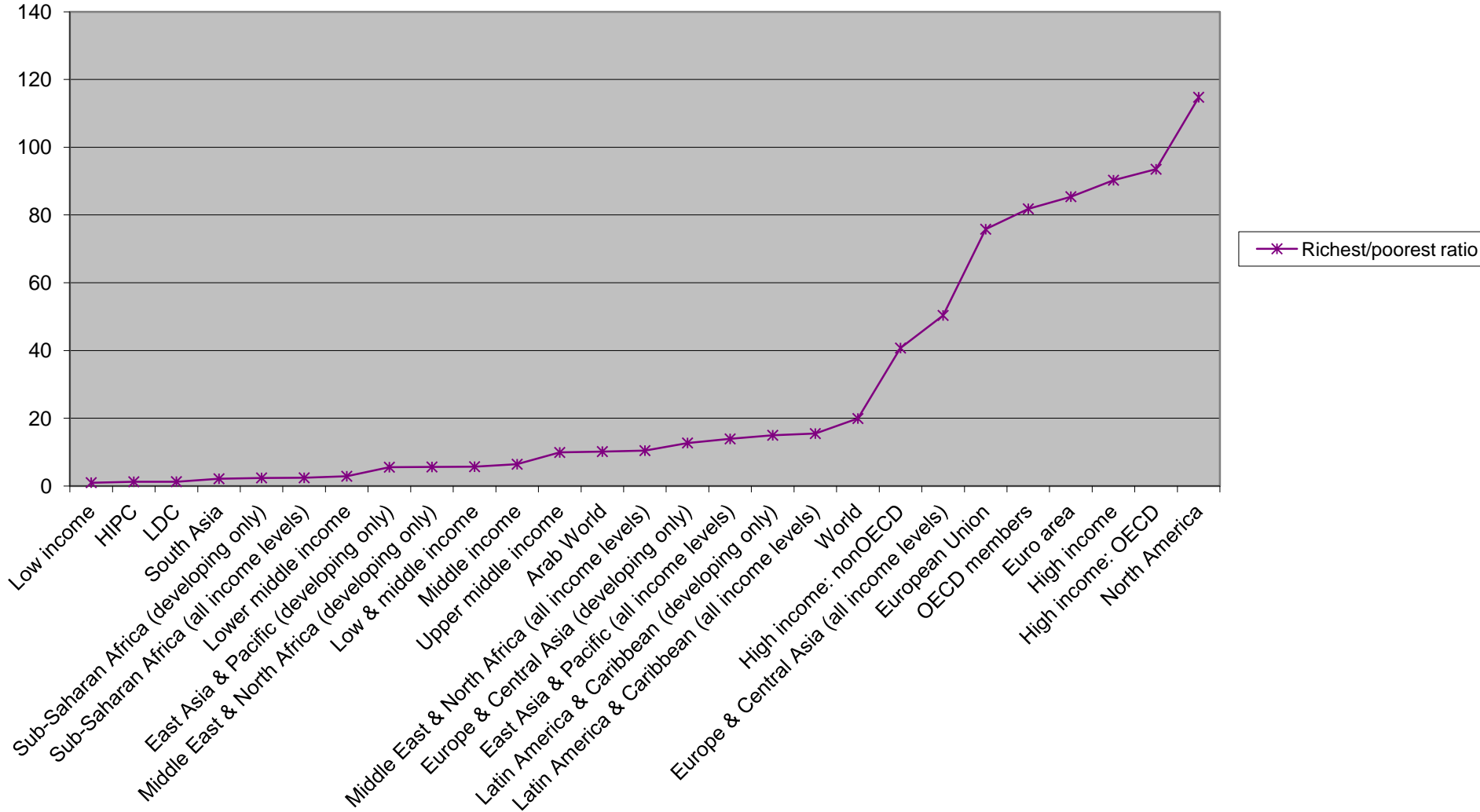
Quanti di quei panieri comuni si potrebbero comprare in USA col PIL USA ?

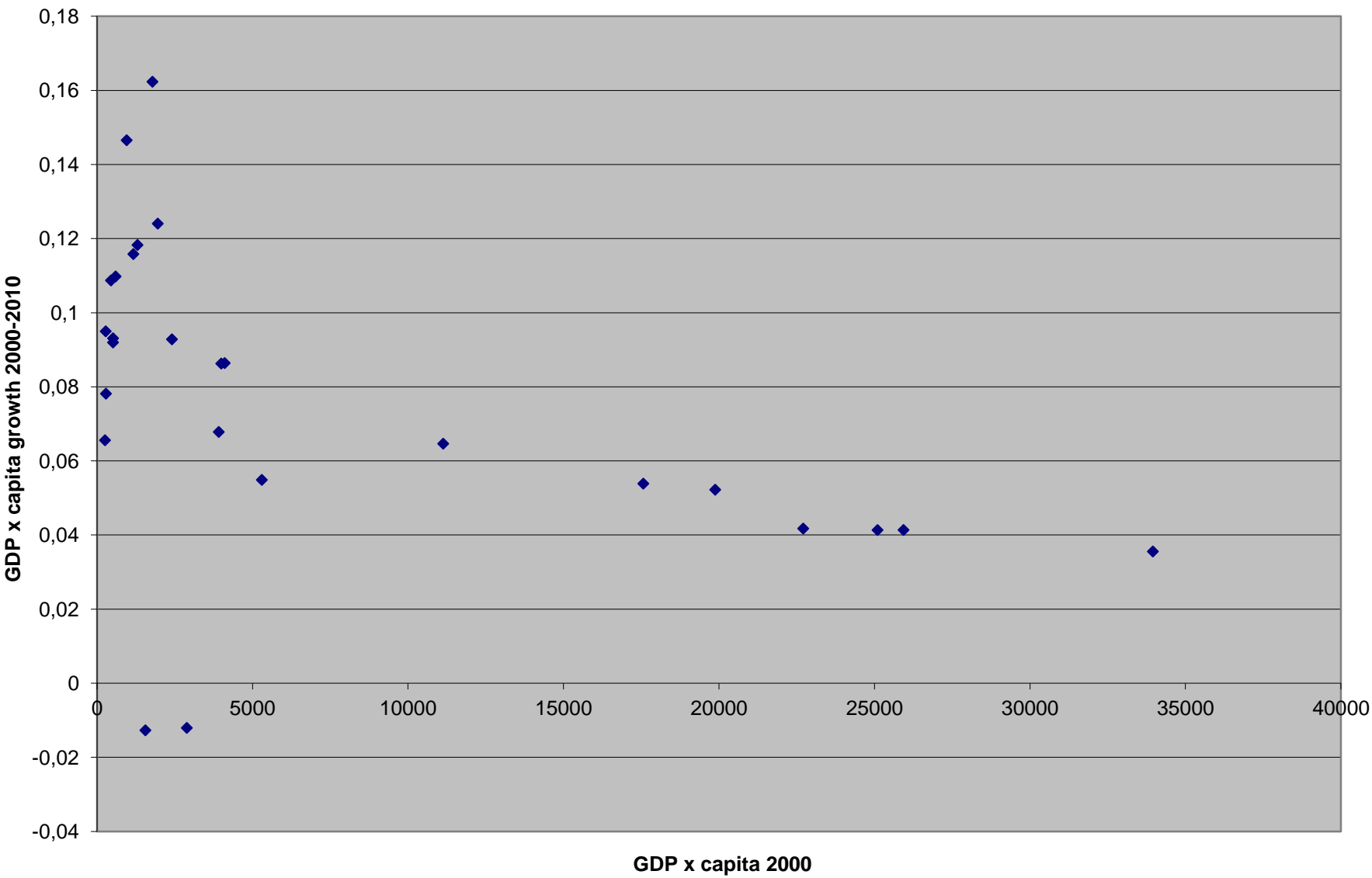


# Il PIL pro capite

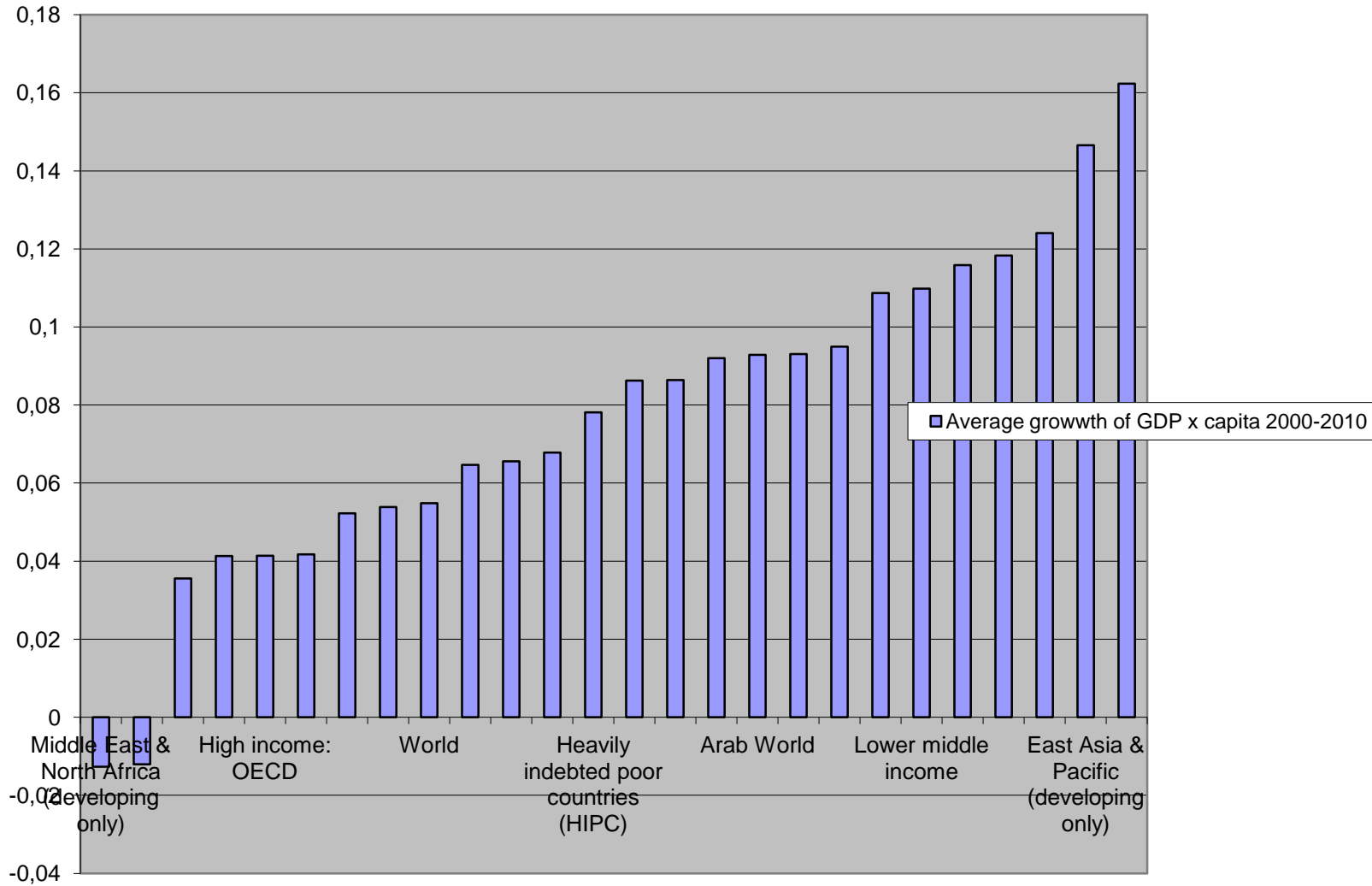
- Rapporto tra PIL e popolazione
- Indicatore sommario del benessere

Richest/poorest ratio





Average growth of GDP x capita 2000-2010



# Indici di concentrazione

- Tre individui  $Y_1, Y_2, Y_3$   $Y = Y_1 + Y_2 + Y_3$

Indice di Herfindahl  $s_1 = \frac{Y_1}{Y}, s_2 = \frac{Y_2}{Y}, s_3 = \frac{Y_3}{Y}$

$$H = (s_1)^2 + (s_2)^2 + (s_3)^2$$

(Disuguaglianza)  $\max H = 1$

(Uguaglianza)  $\min H = 3\left(\frac{1}{9} + \frac{1}{9} + \frac{1}{9}\right) = \frac{1}{3}$

- Indice di Gini

$$Y_1 < Y_2 < Y_3$$

$$G = \frac{\frac{2}{3} - (s_2 + s_1)}{2/3}$$

$$\max G = 1 \quad (\text{disuguaglianza})$$

$$\min G = 0 \quad (\text{uguaglianza})$$

Atkinson

$$A = 1 - \frac{\sqrt[3]{Y_1 Y_2 Y_3}}{\frac{Y_1 + Y_2 + Y_3}{3}}$$

$$\max A = 1$$

$$\min A = 0$$

# L'indice di sviluppo umano (Human Development Index –HDI)

Si costruisce su quattro variabili-base:

1. Aspettativa di vita alla nascita
2. Anni medi di scuola nella popolazione sopra i 25 anni
3. Anni attesi di scuola (quanti anni di scuola un bambino può attendersi con i tassi di scolarizzazione attuali)
4. Reddito Nazionale lordo pro capite



La variabili base vengono trasformate in *indici dimensionali* che variano tra 0 e 1 , la cui struttura è:

(Valore “vero” – Valore minimo del campione)/

(Valore massimo del campione-Valore minimo del campione)

L'indice combinato dell'educazione è una combinazione dei due indici dimensionali dell'educazione, costruito con un criterio simile.

# I valori minimi e massimi del 2011

	<b>Max</b>	<b>Min</b>
<b>Speranza di vita</b>	<b>83,4</b>	<b>20</b>
<b>Anni medi di scuola</b>	<b>13,1</b>	<b>0</b>
<b>Anni attesi di scuola</b>	<b>18</b>	<b>0</b>
<b>Indice combinato dell'educazione</b>	<b>0,978</b>	<b>0</b>
<b>Reddito pro-capite</b>	<b>107721</b>	<b>100</b>

# Aggregazione degli indici dimensionali

$$HDI = (I_{vita})^{\frac{1}{3}} \times (I_{educazione})^{\frac{1}{3}} \times (I_{reddito})^{\frac{1}{3}}$$

# HDI corretto per la diseguaglianza (Inequality-Adjusted Human Development Index –IHDI)

Per ognuno degli indici dimensionali viene calcolato l'indice di diseguaglianza di Atkinson

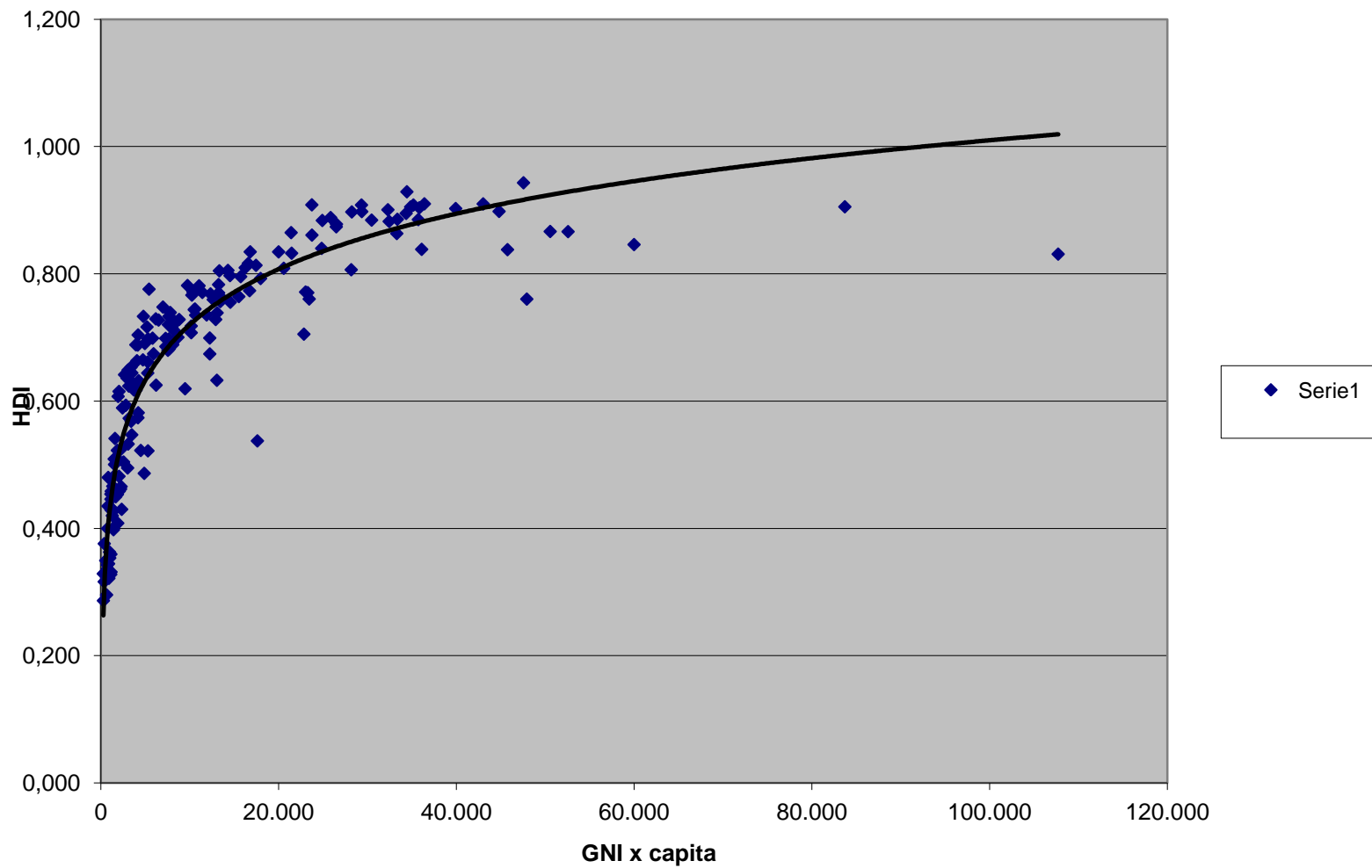
$$A = 1 - \frac{\sqrt[3]{Y_1 Y_2 Y_3}}{\frac{Y_1 + Y_2 + Y_3}{3}}$$

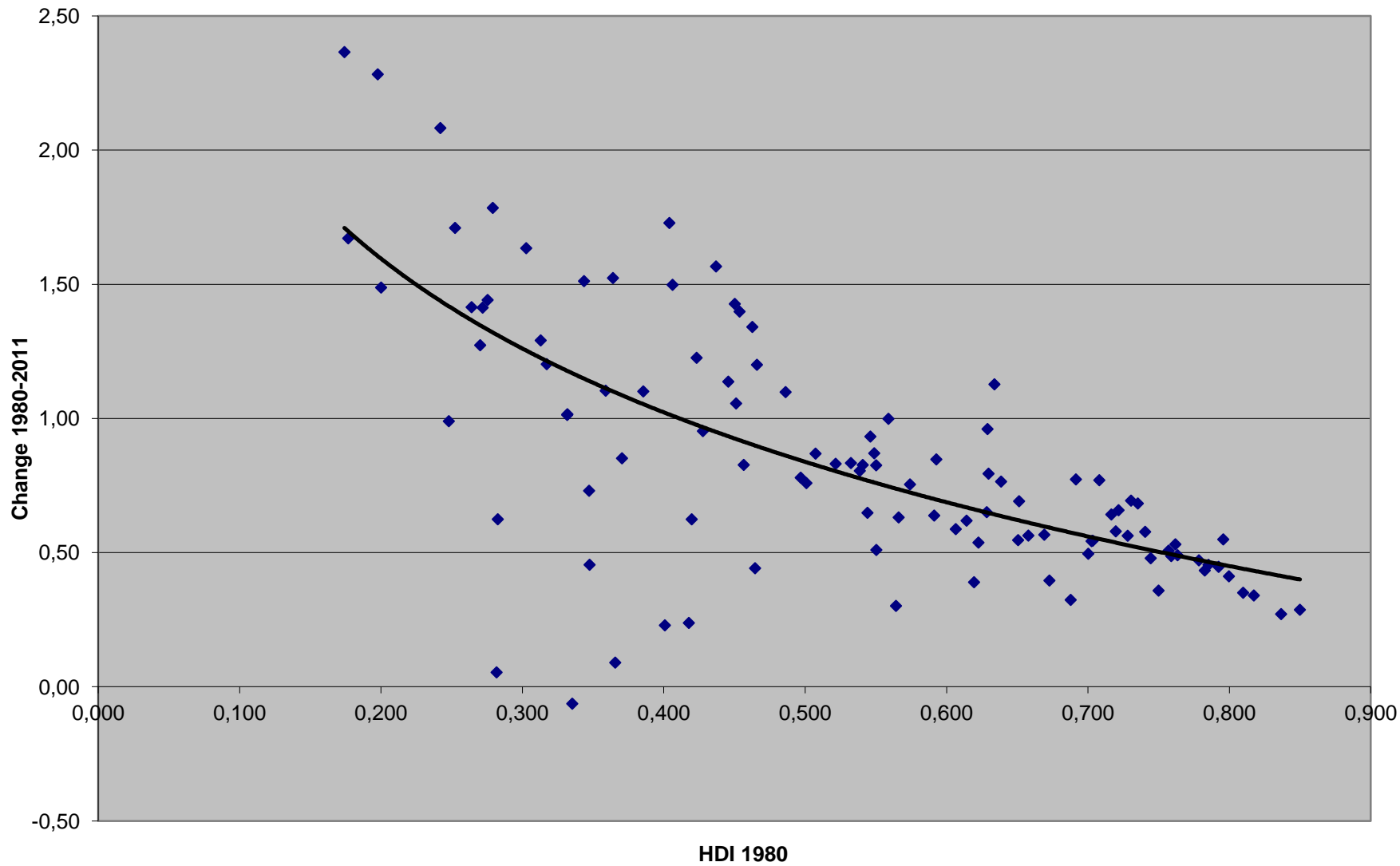
Poi l'indice originale viene corretto come segue:

$$I_{vita}^* = I_{vita} (1 - A_{vita})$$

(vale di meno l'indice dei paesi con più diseguaglianza). L'indice complessivo viene poi ottenuto come nel caso precedente

HDI e GNI x capita 2011, 187 paesi





# Indici di sviluppo umano 2011

